

m/imec/abbaye d'Ardenne/
dossier de presse

AUTO PORTRAIT

une exposition de Thomas Clerc
du 22 mai au 29 novembre 2026



du vendredi 22 mai 2026
au dimanche 29 novembre 2026/
Autoportrait
une exposition de Thomas Clerc

« Je serai la moitié de mes auteurs,
qui seront l'autre moitié de moi-même. »
Thomas Clerc, *Autoportrait*, Imec, 2026.

« Qui suis-je ? » La question est aussi sérieuse que déraisonnable. Mais d'abord, qui parle pour demander « qui suis-je ? » ? Un vide sans doute. Ou peut-être une absence. Un fantôme, dirait André Breton. Le roi, dirait Louis Marin. Le fou, dirait Shakespeare. Entre essais, rêveries, règle du jeu, gloses et autres biffures, c'est bien au miroir de la littérature que les formes les plus neuves se sont inventées pour répondre à l'énigme métaphysique. Ainsi, de Montaigne à Rousseau, de Leiris à Barthes, l'autoportrait, loin du simple récit biographique, est un genre littéraire qui a solidement fait ses preuves. Certains y voient même le secret de toutes recherches, et jusqu'aux plus scientifiques, car c'est toujours un sujet qui choisit, organise, interprète, qui lit en un mot. Loin du dogme d'une impersonnalité supposée, il revient à la modernité, qu'elle qu'en soit l'époque, de reconnaître qu'un sujet n'est jamais anonyme... Parmi la multitude des archives, Thomas Clerc s'y aventure.

Nathalie Léger
Extrait de l'ouverture du catalogue

visite presse/
jeudi 21 mai à 16 h

vernissage/
jeudi 21 mai à partir de 18 h 30

Thomas Clerc/
Essayiste, romancier poète, et performeur, Thomas Clerc déploie depuis 2005 une œuvre multiple et passionnante. Après un premier essai très remarqué aux éditions Allia, *Maurice Sachs le désœuvré*, il a fait paraître plusieurs fictions chez Gallimard dans la collection « L'arbalète » : *Paris, musée du XXI^e siècle*, *Le dixième arrondissement* (2007), *Intérieur* (2013), *Cave* (2021). En 2017, a paru *Poeasy* un recueil de 751 poèmes.

Il publie en 2024, aux Éditions de Minuit, *Paris, musée du XXI^e siècle. Le dix-huitième arrondissement*. Thomas Clerc a reçu en 2011 le prix de la nouvelle de l'Académie française pour *L'Homme qui tua Roland Barthes et autres nouvelles* (Gallimard, 2010).

AUTOUR DE L'EXPOSITION/

de mai à novembre/

Ateliers d'écriture, rencontres, visites, workshops...
l'Imec propose de très nombreux rendez-vous à l'abbaye d'Ardenne et hors les murs.

ateliers d'écriture/
« Le lycéen et son double »
avec Grégoire Sourice

L'auteur s'appuie sur son dernier ouvrage, *SecondeMain*, pour accompagner des lycéennes et lycéens dans l'écriture de leurs propres avatars virtuels jusqu'à ce que, peut-être, ces derniers leur échappent.

« Ce que les livres disent de nous »
avec Adèle Yon et Elsa Noyons

Tenir un journal de lecture, c'est sans doute une autre manière de s'adonner au journal intime. L'écrivaine Adèle Yon et l'artiste Elsa Noyons invitent ainsi des lycéens à aller à la rencontre d'eux-mêmes en plongeant dans leurs bibliothèques, qu'elles soient personnelles ou collectives.

« Pas de côté »
avec Pierre Senges

Pierre Senges propose à une classe de lycée d'emprunter des protocoles surréalistes, afin de se représenter en machine à coudre, en buste en marbre, voire en disque dur. Comme un premier geste de compréhension de soi-même, contre-intuitif et pourtant nécessaire : un écart.

visites commentées/
les samedis et les dimanches à 16 h

Accompagné par un médiateur, le public est invité à découvrir les archives choisies par Thomas Clerc. Des lettres, des brouillons et des documents, comme autant de traces matérielles de vies diverses, qui nous invitent à nous poser l'éternelle question de l'entremêlement du soi et des autres.

l'abbaye d'Ardenne par elle-même/
les vendredis à 14 h 30

Les murs parlent. Graffitis, dessins, traces d'usure ou de bombardements : sur la pierre, tout fait signe. Grâce à l'accompagnement du guide, le public relie les points afin de tracer l'autoportrait de l'abbaye d'Ardenne. Sur réservation.

une visite exceptionnelle/
le grand entretien

Les élèves des écoles d'art visitent l'exposition, en compagnie de Thomas Clerc. Sur réservation.

exposition nomade/
les jeudis après-midi

Hors les murs, l'Imec propose aux publics éloignés de l'offre culturelle de découvrir l'exposition grâce à des fac-similés d'archives choisies par le commissaire de l'exposition.

workshops/
« Fabrications du posthume »

Comment la question de la postérité influe sur l'écriture littéraire ? En quoi le legs d'archives constitue une certaine mise en scène du soi écrivant, même après la mort ? Quatre jours d'ateliers de recherche sur cette forme d'autoportrait si spécifique, qui traverse le temps, et qui dessine une certaine image des défunts.

Avec l'université Paris 8 et ArTeC

animations/
les siestes littéraires

Un mercredi par mois, une sélection de textes choisis sont lus par les élèves du conservatoire de Caen.

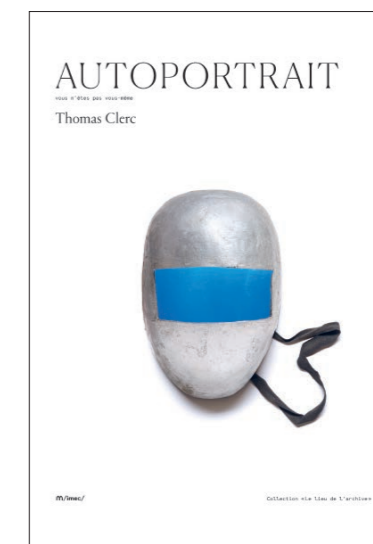
la petite fabrique

Tous les mercredis à 14 h 30, un atelier pratique, créatif et collectif autour de l'exposition, dans un cadre chaleureux. Sur réservation.

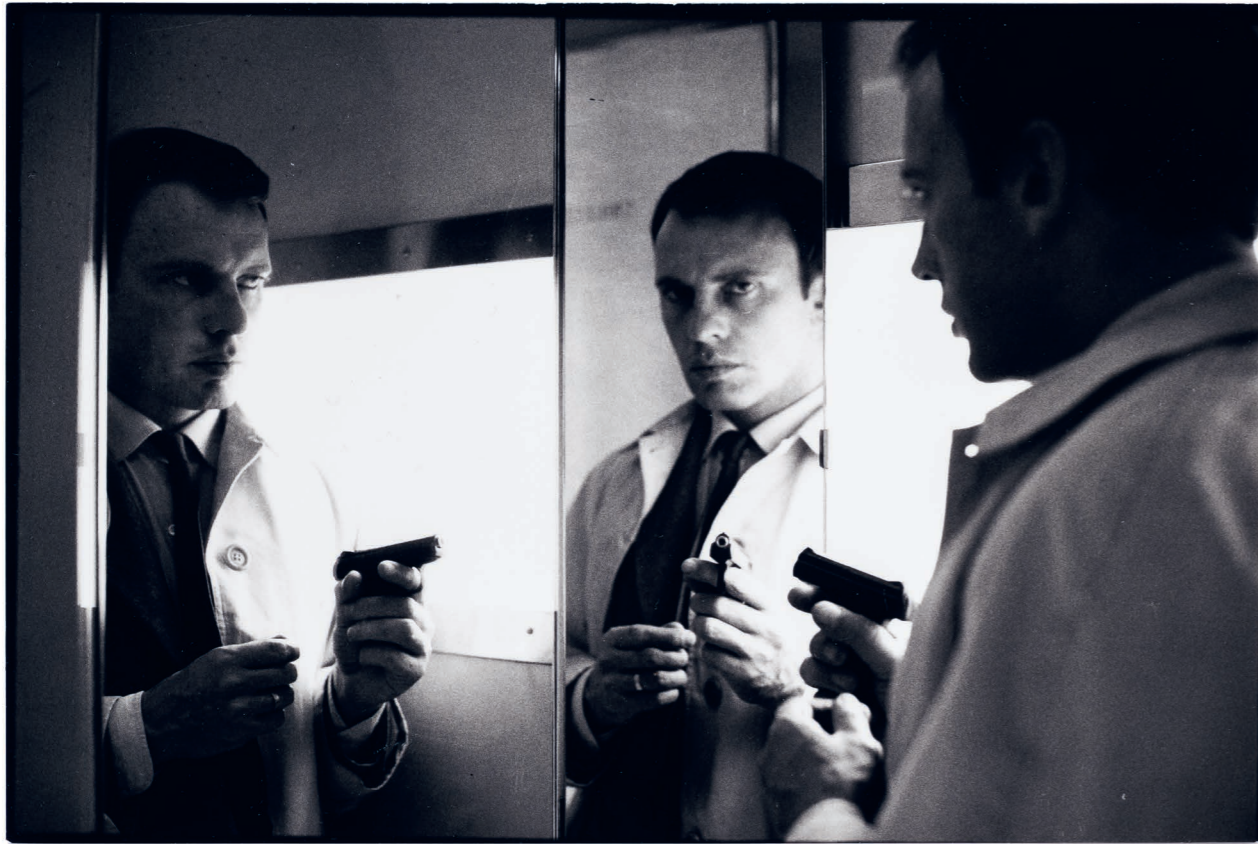
l'espace loisirs

Au café Les Ateliers, livres choisis par le commissaire d'exposition à destination du jeune public et jeux sont à la disposition des visiteurs.

LE LIVRE/



Éditions de l'Imec
« Le Lieu de l'archive »
ISBN : 9782359430486
19,5 × 26 cm
32 euros
Parution le 21 mai 2026



Je suis:

- Métallier-serrurier
- Para-plégique
- Sapeur-Pompier
- Dramatico-comique
- Blinien-Sartrien
- Pharma-copiste
- P4- Soudeur
- Textes-Charcutier
- Proto-historique
- Anglo-maltais
- Collabo-Vichyssois
- Christophe Tarkos
- Château-Tierrien
- Pont-Neuf-1964
- Zingueur-Chirurgien
- Ante-Méridien
- Néo-Rural
- Agent-Surveillant
- Maître-Chien
- Pisse-Vinaigre
- Presse-Purée
- Pompiste-Mécanicien
- Sapeur-Camembert
- Anté-Diluvien
- Souffre-Douleur
- Turbo-Alternateur
- Côte-D'amorien
- Bi-Nominal
- Scieuse-Ponceuse
- Auto-Destructrice
- Trousse-Pet
- Porteur-Carriste
- Bagagiste-Réceptionniste
- Poste-Moderne
- Petit-Processeur
- Psycho-sensorimoteur
- Oiseau-mouche



J'aime travailler sur commande, car la liberté, on le sait, naît de la contrainte – je ne suis pas perecquien pour rien. La commande qui m'a été faite est ici tout à fait cohérente avec mon travail littéraire, qui est fortement autobiographique, mais une autobiographie indirecte. Cet indirect se poursuit avec *Autoportrait* d'une manière inédite puisqu'il s'agit de prendre les archives de l'Imec pour matériau descriptif. C'est très excitant. Les archives sont à la fois un terreau et un miroir où se découvrent des vies en désordre (quoique soigneusement classées par le travail formidable des archivistes) qu'un projet comme *Autoportrait* permet de faire scintiller.

J'ai donc tâché de réagencer (d'une manière tout à fait infime ou intime) la masse énorme des archives. Comme il s'agit de se projeter dans les archives des autres pour tenter de constituer une image pas trop infidèle de soi-même, j'ai d'abord considéré les auteurs qui résonnaient en moi d'une façon claire, puisqu'ils étaient eux-mêmes pris dans une forme d'auto-représentation. J'ai tout de suite retenu ceux qui me sont chers, tels que Guibert, Céline, Dustan ou Levé tous très « autobiographiques » dans leur œuvre et leur personne.

Ensuite, j'ai laissé parler, grâce aux documents d'archives, les obsessions qui sont les miennes et que le texte du catalogue permettait de faire vibrer : ainsi des espaces privés ou publics, que j'ai retrouvés dans l'appartement de *Ma nuit chez Maud* de Rohmer, les poses de Copi devant la butte Montmartre, ou la carte postale de St Tropez dans le fonds Violette Leduc. Diverses obsessions inhérentes à mon travail traversent les archives, comme la théâtralité que l'on trouve chez Hervé Guibert ou chez Grotowski. Il me fallait absolument montrer des gens de théâtre et comme j'aime à la fois le boulevard et l'avant-garde, j'ai fait coexister Henry Bernstein (et Gaby Morlay) avec Antoine Vitez. Je mêle toujours des références contradictoires car j'aime des auteurs antinomiques. L'autoportrait est en fait une série de différences : ce qui m'intéresse, c'est de différer d'avec soi-même, de surprendre l'image que l'on construit de soi.

Enfin, je voulais qu'il y ait beaucoup d'archives visuelles, ou des textes que je considère comme de pures œuvres plastiques, par exemple les listes tapées à la machine à écrire (il n'y a rien de plus beau que le graphisme des anciennes machines à écrire), comme le générique de *Je t'aime, je t'aime*, film très littéraire de Resnais.

Il faut éviter de se regarder soi-même. Les surprises abondent pour un autoportrait qui ne peut être que partiel, composé selon une accumulation, une saturation qui m'est propre. La logique de l'autoportrait est celle du détour. Je n'ai pas voulu théoriser l'autoportrait mais montrer la faille, souvent mystérieuse, contenue dans chaque document : se l'approprier, s'y égarer, tel est le jeu.

Thomas Clerc, propos recueillis

Archives

Arthur Adamov
Christine Angot
Henry Bernstein
Hélène Bessette
Emmanuel Bove
Louis-Ferdinand Céline
Colette
Danielle Collobert
Copi
Gabriel Cousin
Guillaume Dustan
Frantz Fanon
Galerie Colette Allendy
Jean Genet
Sarah Kofman
Bernard Lamarche-Vadel
Francis Lacassin
Violette Leduc
Édouard Levé
Gérard Jarlot
Alain Robbe-Grillet
Maurice Sachs
Philippe Soupault
Jude Stéfan
Christophe Tarkos
Gisèle Freund
Shirley Goldfarb
Jerzy Grotowski
Hervé Guibert
Maurice Henry
Pierre Jahan
Christian Janicot
Bernard-Marie Koltès
Robert Kramer
Gregory Masurovsky
Catherine Millet
Alain Resnais
Eric Rohmer
Alix Cléo Roubaud
Antoine Vitez
Maximilien Vox...

1680 COMEDIE FRANÇAISE. 1864

Paris. Typ. MORRIS et Comp., rue Amélie, 64

Les bureaux ouv. à 7 heures. : Aujourd'hui LUNDI 24 Mars. : On commencera à 7 heures 1/2.

LES COMÉDIENS ORDINAIRES DE L'EMPEREUR DONNERONT :

PREMIERE REPRESENTATION

MOI

Comédie en TROIS actes, en prose.

MM. REGNIER, *Dutrécly*. GOT, *de la Porcheraie*. TALBOT, *Fourcinier*. LAFONTAINE, *Armand*. COQUELIN, *Aubin*. WORMS, *Georges*. BARRÉ, *Fromental*. SEVESTE, *Cyprien*. TRONCHET, *Germain*.

M^{mes} EMILIE-DUBOIS, *Thérèse*. EDILE-RIQUER, *M^{me} de Verrières*.

On finira par

LE DÉPIT AMOUREUX

Comédie en DEUX actes, en vers, de *Molière*.

Acteurs : M^{re} GARRAUD, E. PROVOST, C. VERDELLET, SEVESTE, M^{mes} PONSIN, PAULINE-GRANGER.

On commencera par

HORACE ET LYDIE

Comédie en un acte, en vers, de M. Ponsard.

Acteurs : M. GUICHARD, M^{lles} TORDEUS, R.-DESCHAMPS.

DEMAIN. Débuts de M^{re} VICTORIA-LAFONTAINE.

IL NE FAUT JURER DE RIEN

Comédie en TROIS actes, en prose, d'Alfred de Musset.

FAUTE DE S'ENTENDRE

Comédie en un acte, en prose, de M. Ch. Duveyrier.

UNE LOGE D'OPÉRA

Comédie en un acte, en prose, de M. Jules Lecomte.

DOCUMENTS DISPONIBLES POUR LA PRESSE/

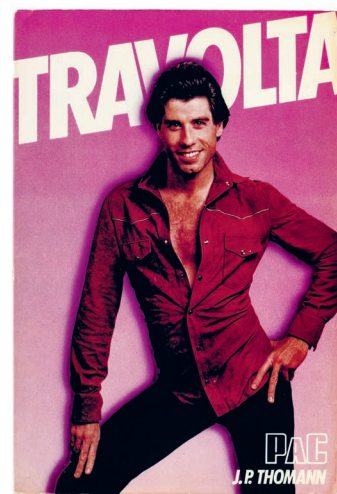
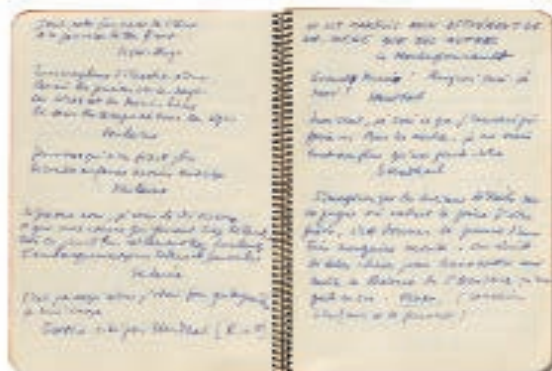
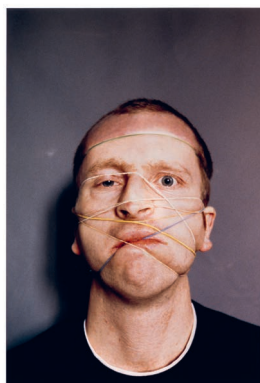
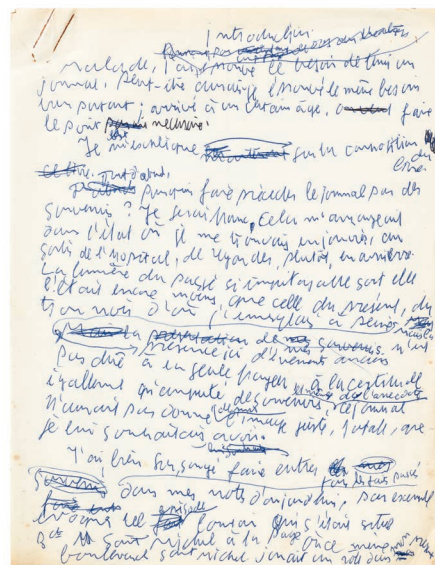


Photo: Michaël Quemener/Imec. Retrouvez les images et les crédits obligatoires sur www.imec-archives.com/presse/actualite

m/
institut mémoires
de l'édition
contemporaine/

abbaye d'Ardenne

14 280 Saint-Germain-la-Blanche-Herbe
T. +33 (0)2 31 29 37 37

horaires d'ouverture de l'exposition/
de 14 h à 18 h du mercredi au dimanche
retrouvez les horaires d'ouverture de l'abbaye
et de la bibliothèque sur le site de l'Imec

dossier de presse en ligne/
www.imec-archives.com/presse/actualite

contact presse/
Alice Bouchetard
+33 (0)6 19 42 60 19
alice.bouchetard@imec-archives.com

Installé à l'abbaye d'Ardenne, à deux pas de Caen, l'Institut Mémoires de l'édition contemporaine est l'une des institutions de conservation d'archives parmi les plus réputées d'Europe. L'Imec préserve et met en valeur une collection exceptionnelle dédiée à l'histoire de la pensée et de la création contemporaines.

Facebook - Instagram - Twitter :
#IMECarchives
www.imec-archives.com

